



NOVA

MONTIS+
Manuel
_FR

- MONTIS+
- Le pack idéal »hike & fly« pour seulement 1.3 kg



NOVA

Merci pour votre confiance

Merci d'avoir choisi un produit NOVA. NOVA est synonyme de produits innovants, techniquement avancés et de haute qualité. Nous sommes une marque leader sur le marché du parapente et disposons d'un large réseau de partenaires offrant un service de haute qualité.

Ce manuel contient des informations importantes sur l'utilisation de votre sellette. Nous vous recommandons de le lire attentivement avant d'utiliser votre nouveau matériel. N'hésitez pas à nous contacter ou à contacter votre partenaire NOVA pour toute question ou suggestion.

Vous trouverez plus amples informations sur ce produit et sur l'ensemble des produits de la gamme NOVA sur www.nova.eu

Votre équipe de développement NOVA

Philipp Medicus
Concepteur en chef

Table des matières

Merci pour votre confiance	3	En VOL	30
Au sujet de NOVA	5	Généralités	30
Qualité	6	Pilotage au sol	30
Voler et milieu naturel	7	Visite pré-vol	30
Le MONTIS+	8	Virage	30
Introduction	8	Accélérateur	30
Caractéristiques de la MONTIS+	10	Ballast	31
Préambule	12	École	31
Consignes de sécurité	12	Treuil	31
Informations générales	13	Acro	31
Recommandations	13	Biplace	31
L'utilisation correcte	14	Précaution, réparation et entretien	31
Ça va ensemble comme hike & fly	15	Entretien	31
A la réception de votre sellette	16	Entretien de l'airbag	33
Livraison	16	Inspection	33
Accessoires inclus	16	Réparations	33
Airbag	16	Informations complémentaires	33
Réglages de base	19	Recyclage	33
Réglage de l'accélérateur	20	Données Techniques	34
Installation du parachute	21	Matériaux	34
Choisir un parachute	21	Certificat	34
Montage du paracute	21		
Montage de l'INVERTO	21		
Opération	25		
Caractéristiques techniques	25		
Emballage et l'utilisation	26		



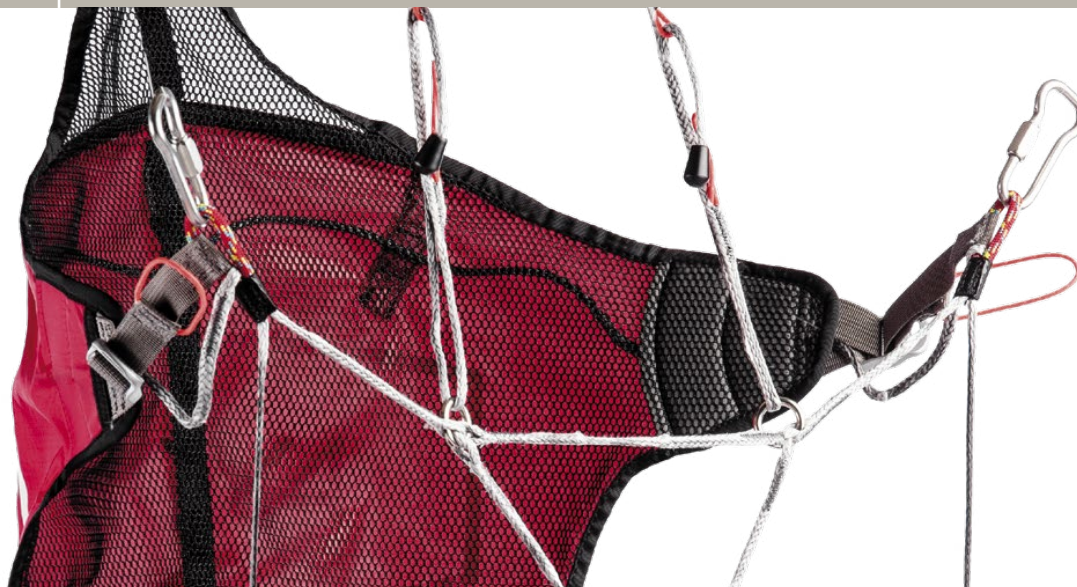
Au sujet de NOVA

Poussé par l'idée de créer les meilleures ailes, nous avons fondé NOVA en 1989. La société est très vite devenue un important fabricant. Nous avons rapidement consolidé et élargi notre position sur le marché.

Notre siège se trouve Terfens, près d'Innsbruck. Grâce à cette localisation nous sommes à 20 minutes de notre site de vol le Rofan. En raison de la proximité du lac Achensee, il est idéal pour les tests de voiles. Alternativement, le Zillertal, le Stubaital ou les Alpes du Sud sont également à proximité.

Pour un fabricant de parapente, être proche de la montagne est essentiel. Tout d'abord parce que nous avons besoin de terrains appropriés pour le bon travail de développement. Deuxièmement, nous devons avoir le doigt sur le pouls de l'activité et devons être étroitement liées aux attentes de nos clients. Au Tyrol et dans toute la région le parapente est plus qu'un sport. Cette attitude positive se traduit dans le caractère de nos produits et nous aide à continuer à concevoir toujours de meilleurs parapentes.

NOVA a une équipe de collaborateurs hautement qualifiés. La quasi-totalité d'entre eux partagent la même passion du vol que les pilotes qui choisissent de voler avec les ailes NOVA. Cette passion et notre savoir-faire sont les moteurs de notre innovation. Par exemple, cela nous a conduits à être des pionniers dans le domaine de la simulation des flux aérodynamiques qui permettent raisonnablement de prédire avec précision la plupart des caractéristiques d'une nouvelle aile sur un ordinateur.



Qualité

Lorsque l'on parle de qualité des parapentes, sellettes et accessoires l'accent est souvent mis sur les points visibles de l'extérieur : les coutures, le tissu la symétrie... Pour nous aussi, ce sont tous des indicateurs importants mais chez NOVA nous pensons que le terme qualité englobe bien plus que cela.

Pour nous qualité signifie tout un cycle de processus qui commence par la bonne idée et se termine en service client complet. Entre les deux se positionnent les phases de développement et de tests, la production en série, les contrôles réguliers, un réseau de distributeurs responsables et des centres de services agréés.

Nous ne voulons pas seulement vous offrir un très bon produit - nous voulons vous donner Le bon produit. Notre plus haute priorité est de gagner et conserver la confiance à long terme de nos clients. Nous assimilons la qualité à la satisfaction de nos clients. Si nous correspondons à vos attentes, nous avons alors fourni un service de qualité.

Voler et milieu naturel

D'une part, voler représente le moyen de vivre l'expérience d'une grande forme de liberté. Mais d'autre part, cela nécessite d'accepter et de respecter des lois et certaines règles éthiques. Merci de montrer du respect aux autres pilotes, de prendre en considération les intérêts et exigences légitimes des propriétaires et usagers des terrains de décollage et atterrissage. De respecter les règles de l'air, d'avoir conscience et de limiter votre impact sur l'environnement.

Pour le bien de notre sport et de notre environnement, nous vous demandons d'aborder la pratique du parapente d'une manière respectueuse de l'environnement. Au-delà de comportements évidents comme ne pas jeter ses ordures, il est également important de veiller à ne pas effaroucher les animaux comme des rapaces ou les grands mammifères en volant trop près d'eux. Particulièrement en hiver, le stress peut être fatal pour les animaux. Etre attentif et respectueux de la quiétude de la faune est notre contribution à la préservation de leur habitat.

Dans la même logique un comportement responsable évitera les conflits avec d'autres usagers de l'espace naturel et avec les propriétaires et exploitants des terrains dont les revenus sont étroitement liés à l'équilibre des écosystèmes et de la bonne santé de leur cheptel.



Le MONTIS+

Introduction

Le MONTIS+ est une combinaison du MONTIS, notre harnais ultralight et de l'INVERTO, notre sac réversible. Le MONTIS+ est plus que la simple addition de ces deux éléments - il offre confort protection et une modularité exceptionnelle; un harnais pour toutes les formes de paralpinisme.

Rester flexible

Le Hike & fly est une science en soi: en fonction du type de sortie, le matériel nécessaire va changer. Equipé du MONTIS+ vous êtes prêt à toute éventualité - du vol récréatif du soir à l'expédition alpine la plus extrême.

Bien protégé

Avec sa protection intégrée le MONTIS+ protège toute la colonne vertébrale, pas seulement le postérieur du pilote. La protection commence sous les genoux et va jusqu'aux cervicales. Cela signifie un haut degré de sécurité passive.

Toujours confortable

Que ce soit au sol ou en vol: le MONTIS+ offre un bon volume de stockage (60 litres), Il est très confortable au portage et vous donne une position relaxante de pilotage. Pour un harnais de ce type et de ce poids le niveau de confort est impressionnant.

Informations complémentaires

Le MONTIS peut être utilisé sans INVERTO, mais dans cette configuration, il n'y a pas de sécurité passive. L'INVERTO ne peut être utilisé en combinaison qu'avec le MONTIS. Il n'est pas compatible avec d'autres harnais, nous vous recommandons fortement de ne pas l'utiliser avec d'autres types de harnais.

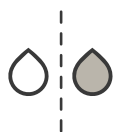
Ce manuel fournit des informations sur la MONTIS, l'INVERTO ainsi que la combinaison des deux produits (MONTIS & INVERTO = MONTIS+).

Cette vidéo technique explique brièvement les principales caractéristiques du harnais. Vous le trouverez à l'adresse:

www.nova.eu/fr/harnesses/montis-plus/#c7314



Caractéristiques de la MONTIS+



**SPLIT
LOOPS**

Plus de confort

Harnais avec une assise à jambes indépendantes au lieu d'une planchette. Le résultat offre une bonne maniabilité combinée à un agréable amortissement et un gain en finesse impressionnant lors des longues transitions et un roulis réduit au minimum.



**LIGHT
WEIGHT**

La légèreté ultime

Harnais avec l'étiquette Light Weight sont extrêmement légers et sont idéales pour le parapalpinisme. La réduction de poids est rendu possible par un mélange judicieux des matériaux et une construction intelligente.



**FRICTION
BUCKLE**

Fixé par frottement

L'épissure réglable est un élément de fixation innovant qui n'utilise pas de boucle en métal. Comment cela fonctionne-t-il? Une drisse de Dyneema est coincée dans une autre. Par friction elles se bloquent dans la position désirée. Le système est simple et fiable.



L'air qui protège

Les Airbags offrent un rapport imbattable poids efficacité. Nos airbags sont construits de manière à gonfler rapidement et de protéger le postérieur mais également toute la plus grande zone dorsale possible du pilote.



**AIRBAG
PROTECTOR**

Tout sans compromis

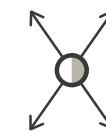
Pas un sac à dos idéal, pas un harnais idéal - harnais traditionnels réversibles ont dû être un compromis entre les deux. Notre sac inversé se débarrasse de cette contradiction.



**INVERTED
BAG**

L'ajustement parfait

Les dimensions L et S ne sont pas seulement des copies de la taille de M mises à l'échelle. Chaque taille est conçue individuellement. Le résultat est la géométrie sur mesure: chaque pilote a la position optimale de l'assise. Plus de »prêt à porter« aux géométries disproportionnées!



**TAILOR-MADE
GEOMETRY**



Préambule

Le MONTIS est destiné aux alpinistes qui cherchent un harnais minimaliste, à la fois très léger et confortable. Le MONTIS peut être utilisé en conjonction avec l'INVERTO - un sac à dos réversible intelligent - confortable, spacieux et réversible en airbag qui protège le postérieur et l'ensemble du dos du pilote. Le MONTIS+ est destiné à un large éventail de pilotes qui aiment randonner en montagnes.

Consignes de sécurité

- Nos harnais sont conçus et fabriqués pour le parapente. Le harnais est conçu pour les pilotes pesant jusqu'à 130 kg (selon la certification LTF). La certification LTF est valable uniquement en combinaison avec l'INVERTO. Sans INVERTO le MONTIS est agréé conformément à EN jusqu'à 100 kg de poids pilote maximum.
- Nos harnais ne sont pas adaptés pour la chute libre. Ils ne sont pas conçus pour résister aux charges d'un déploiement en chute libre.
- Le pilote doit ajuster son harnais au sol, pas en vol ! Un réglage correct est important et essentiel pour la sécurité.
- La protection d'impact montée dans la sellette augmente la sécurité passive, mais elle ne garantit pas une protection intégrale contre les blessures. Les mécanismes de protection aident à amortir un impact et à réduire le risque de blessure lors d'un impact pas trop violent. Ces protections sont particulièrement pertinentes pour les accidents qui se produisent pendant le décollage ou à l'atterrissage. Plus la force de l'impact est élevé, plus est limitée l'efficacité de la protection.
- En cas d'amerrissage (dans l'eau) lors d'un cours de pilotage / SIV, il y a le risque que l'airbag flotte à la surface et pousse la tête du pilote sous la surface de l'eau. Un danger supplémentaire est que les poches de l'airbag se remplissent d'eau et tirent le pilote vers le fond. Par conséquent la mise en place de procédures de sauvetage organisées et rapides est essentielle.

Informations générales sur la pratique du parapente

Comme pour les autres sports aéronautiques la pratique du parapente et donc l'utilisation des sellettes est règlementée. En fonction de la législation en vigueur dans votre pays, l'obtention d'un brevet peut être obligatoire. En outre il peut exister des obligations légales qui doivent être respectées.

Le pilote doit être en mesure de prouver qu'il est en possession d'une licence valide et d'une assurance, tel que requis par son pays de résidence. Le pilote doit être en mesure de juger des conditions météorologiques correctement. Selon la réglementation en vigueur du pays, l'utilisation d'un casque d'une protection dorsale, ainsi que l'emport d'un parachute peut être obligatoire et est dans tous les cas fortement conseillé.

Les pilotes doivent accepter la responsabilité des risques inhérents à la pratique du parapente. Le parapente est un sport d'aventure et peut conduire à des blessures graves voire à la mort. En tant que fabricant, nous ne pouvons être tenus responsables de mauvaises pratiques individuelles dans la discipline.

Nous recommandons aux pilotes inexpérimentés et à tous ceux pour qui la sécurité est essentielle de se former à la pratique et le cas échéant de se recycler sous les auspices d'une école accréditée ou d'un instructeur diplômé. Beaucoup de nos partenaires NOVA peuvent offrir ce service.

Recommandations

La sellette et la voile forment une unité. On ne peut pas obtenir le plein potentiel d'un parapente si l'on ne se sent pas à l'aise dessous. Une aile trop exigeante pour son pilote ne mène pas à une augmentation des performances mais à une augmentation des risques. Après l'achat d'une nouvelle aile, nous vous recommandons de réaliser un cours SIV / pilotage. Dans ce cadre, nous vous recommandons de pratiquer les manœuvres qui simulent les incidents qui peuvent se produire pendant les vols de tous les jours - en particulier les fermetures asymétriques et frontales.

En outre, nous recommandons de voler régulièrement, de pratiquer autant que possible le maniement au sol ainsi que la formation théorique continue. Nous vous conseillons d'étudier en permanence théorie et pratique du vol. Vous devez connaître dans le détail tout votre équipement de vol. En tant que propriétaire de votre équipement, il est de votre responsabilité de se conformer aux exigences de contrôle et de maintenance. Plus d'informations à ce sujet dans la section »Entretien et maintenance«.



IBEX 4

Ça va ensemble comme hike & fly

Nos ailes particulièrement légères, comme la BANTAM, la DOUBLESKIN et l'IBEX 4, se marient parfaitement avec la MONTIS+ (1,3 kg / taille M).

- BANTAM | EN/LTF D | 1,65 kg (taille 12)
- DOUBLESKIN | EN/LTF A / EN/LTF B | 2,1 kg (taille 17)
- IBEX 4 | EN/LTF A | 3,5 kg (taille S)

Vous trouverez de plus amples informations sur nos produits à l'adresse suivante : www.nova.eu

L'utilisation correcte

Le MONTIS, ainsi que la MONTIS+, sont des équipements de Hike & fly. Nous ne recommandons pas de les utiliser comme votre sellette de tous les jours. Pour le vol de loisirs ou pour le cross-country, nous recommandons d'utiliser un autre modèle de notre gamme de harnais.

Un harnais très légers comme le MONTIS+ n'est pas conçu pour une utilisation quotidienne. Cependant, contrairement à la plupart des harnais réversibles, le MONTIS+ peut être reconditionné: si le module réversible (l'INVERTO) est échangé contre un neuf, le sac à dos et la protection sont de nouveau entièrement fonctionnel.



BANTAM



DOUBLESKIN

A la réception de votre sellette

Livraison

Préalablement à la livraison votre revendeur NOVA doit vérifier la sellette et s'assurer qu'elle est ajustée pour les réglages de base les éventuels défauts doivent être identifiés avant même la livraison.

Accessoires inclus

Votre sellette sera livrée avec les éléments suivants:

- Accélérateur avec deux poulies et deux anneaux
- Deux « NOVA Foras »
- Autocollants

Avec l'INVERTO:

- Une housse de pluie
- Autocollants



AIRBAG
PROTECTOR

Airbag Protection



Airbag

Le MONTIS+ est équipé d'un airbag. Après le décollage, le flux d'air gonfle l'airbag. Le flux d'air pénètre dans l'air bag sous les fesses et gonfle la protection jusqu'au niveau des cervicales du pilote.

Cela signifie que le MONTIS+ offre un très haut degré de sécurité passive pour un harnais de ce type. Cependant il doit être reconnu que tout système de protection a ses limites. La mesure de sécurité la plus efficace est le vol actif et une évaluation correcte des risques de la part du pilote.

Réglages: Les bases

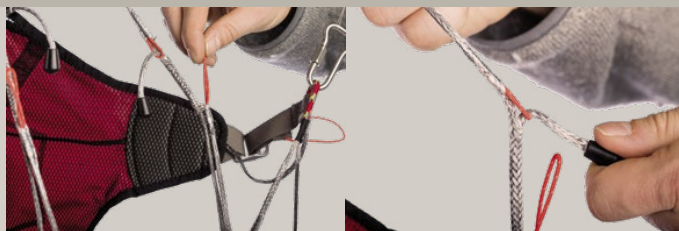
Avant le premier vol, la sellette doit être ajustée. Fixez la sellette sur un portique, assailliez-vous le et fermez les boucles. C'est mieux si vous portez vos vêtements de vol habituels - une veste trop épaisse pourrait avoir une influence marquée sur le réglage de la position assise.



Notez que: quelle que soit la façon dont vous réglez le harnais - il est essentiel que les réglages soient symétriques. Un réglage asymétrique peut conduire à des cascades de comportements négatifs involontaires donc dans des situations de vol extrêmes.

Nous vous invitons à tester vos réglages dans des conditions de vol calmes. Une fois en vol, prenez note des modifications que vous voulez effectuer. Après le vol, vous pouvez alors appliquer d'autres réglages pour modifier les paramètres de la sellette.

Avant chaque décollage vous devez vous assurer que vos jambes soient passées correctement dans les boucles de cuisses.



FRICION
BUCKLE



Réglages de base

1 Bretelles

Les bretelles doivent être ajustés en fonction de la taille du pilote. La position correcte est lorsque la sangle est assez lâche de sorte qu'elle ne comprime pas l'épaule lorsque le pilote est assis, mais il est assez serré pour soutenir le pilote.

La longueur des sangles est complètement réglable. Vous pouvez les raccourcir en tirant sur les extrémités en plastique noir; desserrer à nouveau en utilisant les boucles orange. Elles se bloquent en utilisant la friction (voir la section épissures réglables).

2 Sangles lombaires

La position assise peut être ajustée en utilisant les sangles lombaires. Certains pilotes préfèrent une position légèrement inclinée, d'autres préfèrent se tenir debout. Tirer la boucle va produire une position assise plus droite. L'ouverture de la boucle libère la sangle et permet une position plus inclinée. Encore une fois, il est essentiel que les deux sangles soient symétriques.

3 Sangles de jambe

Le MONTIS est équipé de sangles de jambes fixes. Il n'y a pas de fermeture. Cela signifie que vous devez enfiler votre jambe en glissant le pied dans la boucle. Le plus simple est de tenir le harnais par les deux points d'accroche et de l'enfiler comme un pantalon.

4 La sangle de poitrine

La longueur de la sangle de poitrine n'est pas réglable. A son réglage de base, le harnais offre un bon mélange d'amortissement et d'agilité.



Réglage de l'accélérateur

Le MONTIS est livré avec un accélérateur très léger. Les poulies sont fixées sur les boucles de Dyneema supérieures. De même pour les deux bagues et les boucles de Dyneema inférieures. Ensuite, attachez la drisse sur les cordons de la barre d'accélérateur. Le crochet Brummel agit comme un butoir qui empêche la drisse d'accélérateur de se défaire. Attachez les sandows aux anneaux pour qu'ils ramènent la barre. L'accélérateur et l'aile sont reliés entre eux en utilisant une tête d'alouette. Si l'accélérateur n'est nécessaire, les anneaux et les poulies peuvent être enlevés, ce qui économisera du poids.

Un réglage correct est essentiel. Si le réglage est trop court il y a danger que l'aile soit constamment accélérée ce qui doit être absolument évité. Un réglage trop court peut également rendre le barreau inaccessible en vol. Si les drisses sont trop longues il sera impossible d'atteindre la vitesse maximale de la voile.

Nous recommandons un premier réglage un peu long pour pouvoir en vol évaluer les modifications optimales nécessaires pour affiner le réglage.

Installation du parachute

Général

Le MONTIS ou MONTIS+ ne sont pas équipés d'un container de parachute intégré. Le harnais est conçu pour être piloté avec un parachute monté à l'avant. Les élévateurs doivent être fixés aux mousquetons principaux.

L'écartement des points d'ancrage est très important: le parachute ne doit pas prendre la tension latérale. Cette charge doit être prise par la sangle de poitrine. Le container de parachute doit être stable, tout en gardant un peu de jeu.

Pour des raisons de sécurité, la vérification de la compatibilité et de l'installation du parachute doit être effectuée par un expert. Nous recommandons de contacter votre Service Partner NOVA: www.nova.eu/fr/try-buy/

Choisir un parachute

Un parachute monté en frontal a l'avantage que la poignée de déploiement est toujours visible. Généralement, nous recommandons des parachutes légers, mais avec un faible taux de chute. Moins de poids est un atout lors des ascensions en montagne mais aussi cela simplifie la gestion du harnais pour les manipulations au sol. Suivez les conseils du fabricant du parachute lorsque vous choisissez votre équipement de sauvetage. Assurez-vous que les filetages des maillons d'attache soient correctement positionnés. Dans le cas d'un déploiement les élévateurs ne doivent pas glisser sur la vis de fermeture.

Parachutes manœuvrables

Le MONTIS peut être équipé d'un parachute dirigeable comme un BEAMER, qui est fabriqué par NOVA. Lors du montage du parachute, assurez-vous que les points d'attache gauche et droit soient bien orientés et bien fixés accrocher Chacune des branches d'élévateur du bon côté sur les attaches principales. Comme avec les parachutes standard, les parachutes manœuvrables exigent un test de compatibilité. NOVA recommande que ce soit effectué dans un centre de service agréé.

Raccordement de l'élévateur en Y et du parachute

Connectez l'élévateur Y et le parachute en utilisant un maillon. Nous vous recommandons d'utiliser des mousquetons ovales avec une charge de rupture minimum de 2500 kg (> 2500 daN). Les « Maillon Rapide » normaux ont été éprouvés. Ils ont une charge de rupture suffisamment élevée (en fonction du diamètre).

Le point de fixation de la sangle principale du parachute et la sellette doit être sécurisé avec des joints toriques en caoutchouc. Fermez le maillon avec une clé. Pour ce faire, suivez les instructions du fabricant de maillon. S'il vous plaît noter: ne pas trop serrer. Cela pourrait conduire à endommager le filetage et réduire la charge de rupture du maillon.

Vérification de la compatibilité

Après le montage du parachute, il est essentiel d'effectuer une vérification de déploiement. Accrocher le harnais par ses mousquetons, s'y asseoir et tirer la poignée de déploiement. Dans la position de vol, le déploiement devrait être facile et conforme aux spécifications du fabricant. La force nécessaire ne doit pas dépasser sept (7) daN.

À ce stade, vous devez également vérifier que la barre d'accélérateur ou le cale pied ne gênent pas le déploiement du parachute.

Commentaires

- Avant chaque vol, vérifiez que le conteneur de parachute soit fermé correctement. Vérifiez que les joncs soient correctement enfilés dans les boucles.
- Avant chaque décollage, vérifiez que les deux branches de l'élévateur Y soient bien connectées et fermées.
- Il est essentiel de bien connaître l'emplacement de votre poignée de déploiement. Dans des conditions calmes, habituez-vous à mettre votre main sur la poignée (évidemment sans le tirer!) et répétez mentalement un déploiement.

Montage de l'INVERTO

Notions de base

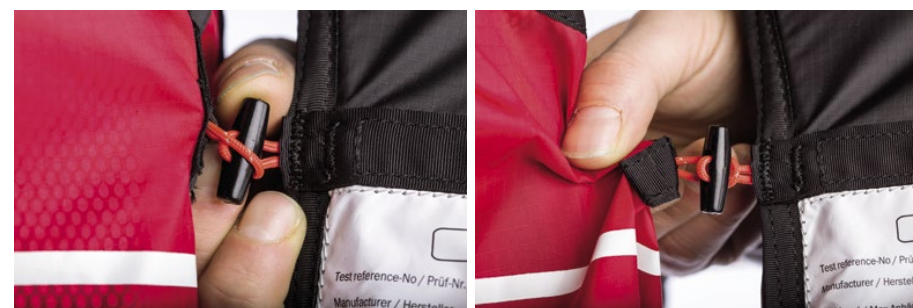
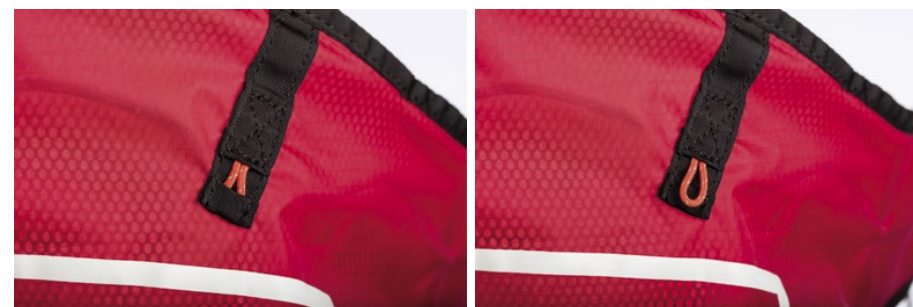
L'INVERTO a été conçu comme un sac à dos réversible pour le MONTIS. Il est très confortable à porter et offre une protection supplémentaire. L'INVERTO ne convient que pour le MONTIS. Il ne peut pas être utilisé sur des harnais provenant d'autres marques.

Préparation

Des boucles sont situées à l'arrière et sur le bord avant des tours de cuisse du harnais MONTIS. Celles-ci doivent être retirées de leurs poches.

Ensuite, les faces arrière du MONTIS et de l'INVERTO doivent être posées l'une contre l'autre. Lorsque le MONTIS a une boucle, l'INVERTO a un bouton. Monter les boutons à travers les boucles.

Au total, il y a cinq boutons et boucles. En outre, le bouton muni d'un élastique doit être fixé aux bretelles du MONTIS et relié à l'INVERTO.





Opération

Caractéristiques techniques

Epissures réglables

La boucle sans boucle: les épissures réglables permettent l'ajustage des bretelles par friction. Les drisses de Dyneema sont immobilisées l'une par l'autre par friction et restent bloquées dans la position désirée.

Pour changer la longueur des bretelles il suffit de desserrer les sangles et sélectionnez la position souhaitée.

Cette solution est non seulement innovante, elle économise du poids sans perte de fonctionnalité. Les épissures réglables sont parfaites pour les harnais légers de Hike & fly, où chaque gramme compte.



Sac réversible

Ni un sac à dos idéal, ni un harnais idéal ; les harnais traditionnels réversibles ont toujours dû être un compromis entre les deux. Notre sac réversible se débarrasse de cette contradiction: lorsque le sac est inversé, la ceinture monte sur les épaules; les bretelles sont à vos hanches. Cela nous a permis de faire sac à dos volumineux ainsi qu'une protection sophistiquée associée à un harnais sans avoir à faire de compromis. Le INVERTO / MONTIS+ utilise cette technologie.

Géométrie sur mesure

Les dimensions des modèles dans différentes tailles ne sont pas seulement des copies mises à l'échelle la taille de M. Nous prenons le temps de veiller à ce que chaque taille soit conçue avec sa géométrie appropriée. En plus de la taille de l'assise et la longueur des sangles, la hauteur du mousqueton des points d'accroche est un aspect qui nécessite de l'expérience dans le positionnement.

Le résultat de la géométrie sur mesure est que chaque pilote bénéficie d'une position assise optimale.

Ensuite, fixez la sangle grise de l'INVERTO au point d'accroche principal. En fonction de la taille du pilote, le réglage doit être adapté de sorte qu'il se mette en forme sans être trop serré.

Pour ce faire, mettre le harnais sur un portique. L'assemblage MONTIS+ doit être vérifié pour s'assurer que tout a été correctement fixé avant le premier vol.

Notez: Les maillons doivent être complètement fermés avant qu'ils soient soumis à une charge. Les charger sans les fermer complètement peut conduire à des dommages irréparables.

Emballage et l'utilisation

Remplissage du sac à dos

Remplissez le sac à dos de manière à ce que les objets lourds soient le plus proche du corps. Placez d'abord l'aile dans le sac à dos et puis placez le parachute au-dessous, dans la région des hanches si possible.

Nous vous recommandons de ranger votre aile dans notre sac de compression. Cela le rend facile à transporter de forme carré d'autre part le sac de compression protège l'aile de la sueur qui pourrait endommager le tissu de votre voile.



Le casque doit être placé entre le compartiment de stockage principal et le couvercle.

Le compartiment du couvercle est idéal pour ranger des vêtements. Les poches latérales sont également appropriées pour des vêtements ou une bouteille, etc.

Ces cordons doivent également être utilisés lorsque le sac est inversé et les piolets attachés ce qui assure qu'ils soient stockés en toute sécurité.

Utilisez les sangles de compression pour réduire le volume et faire que le centre de gravité se déplace vers le corps et augmente le confort de transport.

Caractéristiques



Sur la sangle ventrale droite, il y a une petite poche zippée. Ceci est prévu pour un téléphone mobile ou de la monnaie.



Fixation de piolet

Une boucle et élastique est équipée pour assurer un piolet. Le passer par la boucle et faire pivoter de 180 degrés. Fixez ensuite la poignée en utilisant l'élastique.



Housse de pluie

Le MONTIS+ est livré avec une housse de pluie. Cela protège l'équipement de l'humidité.



Réglage du sac à dos

Régler le sac à dos de sorte que la plus grande partie de la charge soit répartie sur les hanches. Tirez sur les sangles de ceinture **1** et serrez (symétriquement), desserrer les sangles principales **2** de sorte qu'elles ne soient pas trop serrées, mais afin qu'ils assurent toujours la bonne position de transport du sac à dos. L'angle peut être modifié en utilisant les bretelles **3**. Le poids doit être aussi près du corps que possible. La position des sangles de transport peut être modifiée en utilisant la sangle de poitrine **4**.

Inverser et ranger

Sortez l'aile du compartiment de rangement principal du sac à dos et placez tous les éléments que vous souhaitez stocker pendant le vol dans le compartiment du couvercle. Une exception peut être faite pour les petits éléments (comme un téléphone ou de la monnaie) qui peut rester dans la poche zippée sur la ceinture.

Maintenant, retournez la structure intérieure. Ensuite, utilisez les deux clips en plastique pour fixer le compartiment du couvercle à la ceinture. Cela garantit que les éléments stockés seront fixés et l'airbag est protégé contre les dommages.

Il est essentiel qu'il n'y ait pas d'articles en vrac dans l'airbag. Ceux-ci pourraient limiter l'efficacité de l'airbag ou empêcher son gonflage.

Conseil

Compactez votre aile, autant que possible pour la positionnée parfaitement dans le sac à dos, il sera plus confortable à porter.

Si la taille de votre aile le permet, nous vous recommandons d'utiliser le sac de compression NOVA. Il réduit le volume, emballe l'aile dans un carré et la protège de la sueur du corps.



En vol

Généralité

Le MONTIS est conçu pour être piloté en position verticale ou légèrement inclinée. Cela facilite une bonne vision d'ensemble, un degré élevé de contrôle de l'aile et une manœuvrabilité précise et sensitive.

Au sol

Le MONTIS est adapté pour le travail au sol, mais avec des limitations. Pour le travail au sol, nous recommandons nos harnais polyvalents.

Décollage et atterrissage

Le MONTIS permet une grande amplitude de mouvements. Passer d'une position assise à la position debout est simple.

Visite pré-vol

Le pilote a l'entière responsabilité de vérifier que l'ensemble de son équipement. Immédiatement avant le décollage, nous recommandons la visite pré-vol suivante:

1. **Boucles fermées** : jambes et ventrale connectées jugulaire du casque fermée.
2. **Clipsés - Verrouillés** : élévateurs non vrillés, système d'accélérateur connecté et libre. Mousquetons verrouillés.
3. **Suspentes** : les A dessus toutes les suspentes démêlées et sans nœuds freins libres poulie libres.
4. **Voile** : étalée en arc de cercle bord d'attaque ouvert.
5. **Vent et espace** : direction et force du vent correcte espace aérien libre.

Virages

Le MONTIS offre un bon équilibre agilité et amortissement. La sangle de poitrine n'est pas réglable.

Accélérateur

En utilisant l'accélérateur, la position assise est modifiée. Le haut du corps se déplace en arrière et la position assise devient plus inclinée.

Nous vous recommandons de connecter votre système d'accélérateur avant chaque vol. Dans de nombreuses situations, il peut offrir une sécurité supplémentaire.

Ballast

Le MONTIS n'est pas conçu pour emporter du ballast.

École

Ce harnais n'a pas été conçu pour une utilisation en école et ne doit pas être utilisé pour l'apprentissage. L'airbag se gonfle qu'une fois en vol et n'offre pas de sécurité passive dans la phase de décollage.

Treuil

Le MONTIS est destiné à une utilisation montagne, il n'est pas conçu pour le treuillage.

Biplace

Ce harnais n'est ni destiné à un passager ni à un pilote de bi. Il ne doit pas être utilisé en vol biplace.

Précaution, réparation et entretien

Entretien

Nos sellettes sont fabriquées à partir de matériaux durables qui peuvent résister à beaucoup d'utilisations et de contraintes. Cependant, la façon dont est entretenue la sellette est un facteur majeur dans l'étendue de sa durée de vie nous vous recommandons de vérifier régulièrement l'usure de votre sellette en particulier au niveau des coutures et des sangles.

Si vous remarquez des dommages, nous vous recommandons de contacter immédiatement votre Service Partner NOVA. Pour les réparations, contactez NOVA ou un partenaire de service NOVA. Si vous constatez des dommages dans les parties critiques de la structure (sangles, boucles, points d'attache), nous vous recommandons de ne pas utiliser la sellette!

Ne pas modifier la sellette. Pour les réparations, contactez l'un de nos centres de service agréés.

Au moins une fois par an, la sellette doit avoir une inspection complète. Vérifiez toutes les coutures, sangles et boucles. Cette inspection peut être combinée avec un pliage du parachute. Si vous avez utilisé le parachute, nous vous recommandons d'inspecter la sangle de liaison et les points d'accroche. Cette inspection doit être effectuée par un centre de service agréé.

Minimisez l'exposition inutile de votre sellette au rayonnement UV. Évitez les températures inférieures à -20 ° C et supérieures à 60 ° C. Protégez-la de l'humidité, de l'eau salée, des liquides acides ou basiques.

Pour l'utilisation et le stockage voici nos recommandations.

Les points suivants sont importants pour sa longévité:

- Ne pas exposer la sellette à de grandes fluctuations de température (par exemple dans votre voiture). Pendant un stockage prolongé vous devez vous assurer que la ventilation et la circulation d'air est suffisante (pour minimiser la condensation).
- Après l'atterrissage, emballez la sellette rapidement pour la protéger des rayons UV nocifs.
- Si la sellette est humide, séchez-la à température ambiante à l'intérieur ou à l'extérieur dans un endroit ombragé. S'il vous plaît notez: repliez votre parachute!
- Si la sellette entre en contact avec de l'eau salée, elle doit être nettoyée soigneusement à l'eau douce. Ensuite, suivez les étapes décrites ci-dessus pour la sécher.
- Dans le cas d'un incident (par exemple, une usure ou un impact violent), demandez à un expert de l'examiner.
- Utiliser uniquement de l'eau douce et une brosse douce pour nettoyer la sellette.
- Vérifiez régulièrement les sangles, les coutures et les boucles. Ceux doivent être en bon état.
- Vérifiez régulièrement la sangle de connexion du parachute.
- Vérifiez régulièrement la poignée de parachute. Portez une attention particulière aux broches / tiges.

Vous devez lire le manuel de votre parachute et prendre note des intervalles de ré-emballage nécessaires. Si le parachute a été surchauffé, exposé à un stress mécanique ou mouillé, il doit être immédiatement aéré séché et replié.

Entretien de l'airbag

Entretenez votre sac airbag avec le plus grand soin. Des déchirures ou tout autre dégradations peuvent avoir un impact direct sur son efficacité. Pour toute réparation nous vous conseillons de faire vous adresser à une personne qualifiée. Comme tous les airbags légers, la protection est soumise à l'usure mécanique. Une utilisation intense peut conduire par usure à une réduction de son efficacité. Si l'INVERTO montre

des signes d'usure, nous vous recommandons de le remplacer.

Après un atterrissage brutal, l'airbag doit être vérifié par un expert (Service NOVA Partner). Les objets tranchants, par exemple les barbelés, les épines peuvent aussi endommager l'airbag.



Inspection

Tous les 24 mois (deux ans) ou toutes les 150 heures, les sellettes doivent avoir un service complet NOVA. Pendant le service, l'ensemble des éléments seront vérifiés pour déceler de potentiels dommages.

Vous pouvez trouver des partenaires NOVA service ici: www.nova.eu/fr/try-buy/

Réparations

N'essayez pas de réparer vous-même votre sellette. Les réparations doivent être effectuées par un centre de service autorisé.

Informations complémentaires

- Les mousquetons doivent être remplacés après 1500 heures de vol ou de cinq ans (selon la première éventualité)
- Les mousquetons à vis doivent être complètement fermés avant d'être soumis la moindre charge. Cela s'applique également lorsque le harnais est réglé au sol. Le fait de charger les mousquetons ou les maillons lorsqu'ils sont ouverts peut entraîner des dommages irréparables.

Recyclage

Les matériaux synthétiques utilisés dans la construction d'une sellette doivent être éliminés de façon responsable. Lorsque vous souhaitez vous débarrasser de votre sellette, retournez-la à NOVA ou à votre partenaire NOVA local, où elle sera démantelée et ses composants individuels seront éliminés de manière appropriée.

Données Techniques



MONTIS+

M L XL

Taille du pilote	cm	<175	175-190	>185
Volume	l	60	60	60
Poids de la sellette	kg	1,305	1,325	1,385
Certification (EN & LTF)		PH 131.2015 (EN & LTF)		
Charge maxi		130 kg LTF / 100 kg EN		
Valeur d'absorption d'énergie	g	26		
Couleur		NOVA Red/Black		



MONTIS

M L XL

Taille du pilote	cm	<175	175-190	>185
Volume	l	-	-	-
Poids de la sellette	kg	0,320	0,340	0,400
Certification (EN & LTF)		PH 131.2015 (EN)		
Charge maxi		130 kg LTF / 100 kg EN		
Valeur d'absorption d'énergie	g	-		
Couleur		NOVA Red		

Matériaux (MONTIS)

Sangles	Dyneema
Sangle d'épaule	Epissure réglable
Mousqueton	NOVA Foras
Airbag (option)	NOVA INVERTO

Certification

Conformément à LTF 91/09 la MONTIS est testée et certifiée pour une charge maxi de 130 kg et, selon la norme EN 1651 une charge maxi de 100kg.



NOVA

NOVA Vertriebsges.m.b.H.
Auweg 14, A-6123 Terfens, T: +43(0)5224-66026
info@nova.eu, www.nova.eu